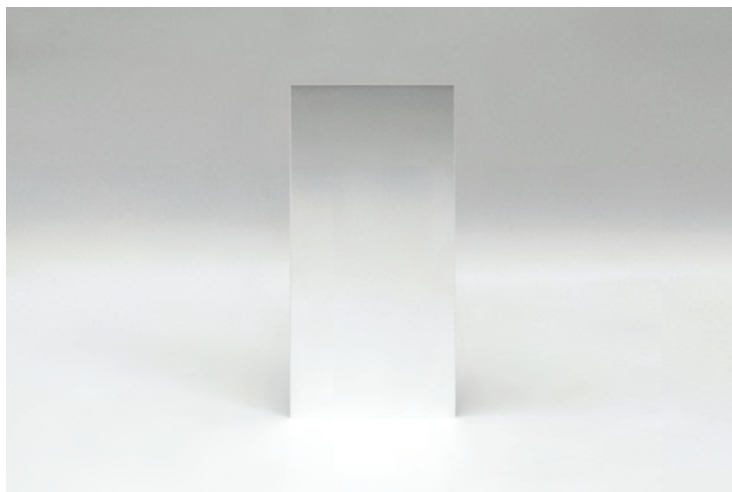


# PLEIN SUD | CENTRE

art actuel longueuil

PHILIPPE CARON LEFEBVRE Balade à Kabukichō, 2017, extrait vidéo (détail)

2017-2018



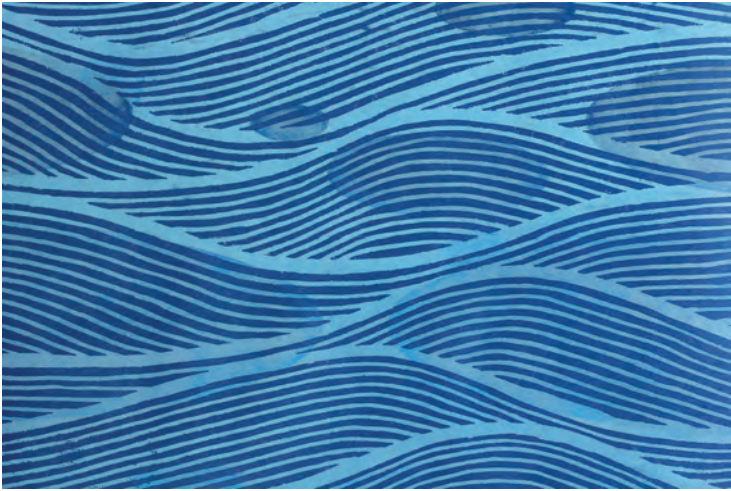
## CAROLINE CLOUTIER | MARTIN DÉSILETS

Énigmes de l'ombre et de la lumière \_ Commissaire : Francine Paul

Le projet de réunir les œuvres de Caroline Cloutier et de Martin Désilets a surgi comme une nécessité. Leurs espaces incertains, leur étrange beauté et leur évanescence silencieuse exercent d'emblée une irrésistible attraction. Mues par une volonté commune d'expérimenter le médium de la photographie et de se détacher des conventions de son langage, leurs récentes productions n'offrent à la lecture qu'une prise incertaine. Elles se livrent en effet difficilement à notre perception, tant elles paraissent éloignées des formes habituelles de reproduction du visible. Pour les comprendre, le regard doit redoubler d'attention tellement leurs surfaces habitées d'ombre et de lumière semblent mystérieuses. Aux frontières de l'abstraction, Caroline Cloutier et Martin Désilets construisent des lieux inédits, où les énigmes d'ombre et de lumière, d'échelle et de perspective, d'illusions de profondeur ou d'effets de mouvement créent des espaces paradoxaux qui déstabilisent nos certitudes. Nous espérons que cette mise en exposition commune de leurs œuvres permette de dissiper partiellement les épaisseurs énigmatiques qui nous éloignent des vérités qu'elles recèlent.

*Francine Paul*

Caroline Cloutier vit et travaille à Montréal. Titulaire d'un baccalauréat en arts visuels et médiatiques de l'Université du Québec à Montréal, elle a également effectué plusieurs résidences de recherches (Linz, Terre-Neuve, Rome). / Martin Désilets, titulaire d'une maîtrise en arts plastiques de l'Université du Québec à Montréal, vit et travaille à Longueuil. Ses œuvres ont fait l'objet de plusieurs expositions au Canada et à l'étranger, alors que des résidences à Tripoli, Berlin et Terre-Neuve ont particulièrement été marquantes pour l'artiste.

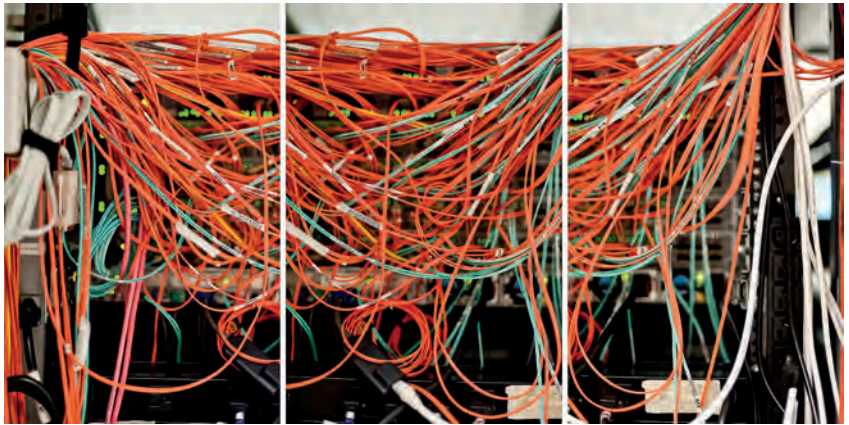


## LALIE DOUGLAS

### The idea, not the act, of drowning

Lalie Douglas nous présente des espaces familiers, parfois domestiques ou intimes, qu'elle construit en faisant appel à des matériaux divers et un travail manuel sans artifices ou dont les processus de réalisation se découvrent souvent d'emblée. Cependant, grâce à des mises en scène et des techniques astucieuses, elle les transforme en univers oniriques ou dans diverses métamorphoses métaphoriques qui vont mettre en évidence leur double nature ou nous amener à les regarder d'une façon différente. Son exposition à Plein sud réunit la linogravure (gravure sur linoléum) et la vidéo. Disposées sur les murs, recréant une atmosphère aquatique aux tonalités de bleu de Prusse, les gravures agissent comme une toile de fond pour des animations et des projections qui imprègnent l'espace d'une immensité factice. Le paysage devient mouvant. Des visions et des objets symboliques y apparaissent, évoquant histoires, contes et légendes, mais laissant également surgir tout autant le danger et la sécurité. Plus proche du conte que de sa représentation réaliste ou exacte, le paysage offre une infinité de trames narratives potentielles, invitant le visiteur à se laisser guider par son imaginaire et à recréer ses propres récits.

Détentrice d'un baccalauréat et d'une maîtrise en beaux-arts obtenus à l'Université Concordia à Montréal, Lalie Douglas a présenté depuis 1994 de nombreuses expositions individuelles et elle a participé à des expositions de groupe au Québec, au Canada et aux États-Unis. L'artiste s'est également engagée dans une dizaine de résidences d'artiste sur le continent.



## DENIS FARLEY

Aux confins du visible \_ Commissaire : Vincent Lavoie

Deux volets : Plein sud et EXPRESSION, Centre d'exposition de Saint-Hyacinthe

L'œuvre de Denis Farley s'est longtemps distinguée par une attention soutenue portée aux systèmes de vision. Chambres obscures, dispositifs de télésurveillance ou observatoires astronomiques ont en effet formé le socle thématique d'une pratique artistique mettant en exergue des sites d'observation et des « instruments » optiques. Plus récemment, Farley a modulé son approche, en s'intéressant cette fois au monde de l'infravisible : flux, ondes, algorithmes et autres impulsions électriques de la communication instantanée et du partage tous azimuts des images constituent désormais les objets de ses investigations. Mais comment représenter ces éléments intangibles ? C'est à ces travaux réalisés au cours des dix dernières années que cette exposition est consacrée. Si cette dernière n'est pas de nature rétrospective, elle propose néanmoins, par la présentation d'œuvres sondant les confins du visible, de repenser le paradigme de la vision, si prégnant dans les premières œuvres de Denis Farley.

*Vincent Lavoie*

Artiste de carrière internationale, le travail de Denis Farley a été diffusé à de nombreuses occasions au Canada, aux États-Unis et en Europe. Ses œuvres se retrouvent dans les collections permanentes des grands musées canadiens et de nombreuses collections publiques et privées.



## PHILIPPE CARON LEFEBVRE

### Cycles

Lauréat de la Bourse Plein sud 2017

La proposition de Philippe Caron Lefebvre gravite autour de trois éléments: la nature, considérée pour sa complexité; la science-fiction, pour les diverses représentations du monde futur; et la matérialité, une notion hybride qui concilie la forme et l'exploration de la matière. Si la nature reste et demeure au centre des considérations humaines, l'image que nous nous faisons du monde est constamment bouleversée par l'apport des nouveaux savoirs et des nouvelles technologies. Pour comprendre le monde, la méthode scientifique suggère de l'observer, l'analyser, le mesurer et le catégoriser. Dans le cadre de sa recherche, organisée autour de la notion d'évolution, et influencée par le courant science-fictionnel en art, l'artiste utilise la sculpture, le dessin, le collage et la vidéo. Alors que certaines œuvres s'intéressent plus particulièrement aux mécanismes de survie chez les plantes et les animaux, d'autres cherchent plutôt à altérer la perception même que l'on peut avoir d'elles, remettant en perspective notre relation à l'environnement et la façon dont s'articulent les divers systèmes qui nous entourent.

Titulaire d'un baccalauréat en arts visuels et médiatiques de l'Université du Québec à Montréal et d'une maîtrise en beaux-arts de l'Université Concordia, Philippe Caron Lefebvre a exposé son travail au Canada, au Mexique et au Japon. La Bourse Plein sud, destinée aux artistes de la relève, lui a été attribuée par un jury composé de Julie Bélisle, Yann Poceau et Bénédicte Ramade.



# l'encan plein sud 2017

Créée d'œuvres d'art contemporaines

sous le marteau de **Sylvain Massé** comédien et animateur

Présidence d'honneur

**Madame France Dubé**

Présidente de l'arrondissement du Vieux-Longueuil

## le jeudi 26 octobre 2017 à 18 h

Dans la salle d'exposition de Plein sud

150, rue De Gentilly Est à Longueuil, local D-0626

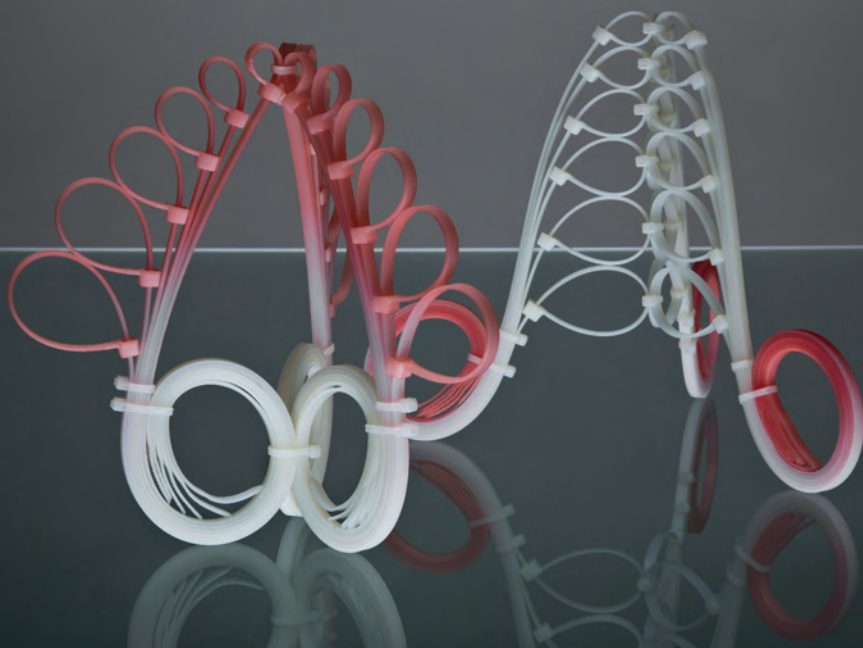
**BILLET D'ENTRÉE SOIRÉE DE L'ENCAN : 20 \$**

Les enchères débuteront à 19 h 30 et seront précédées d'un cocktail à 18 h 00.

**Les œuvres seront exposées à Plein sud du 19 au 26 octobre.**

**ŒUVRES EN LIGNE À PARTIR DU 1<sup>ER</sup> OCTOBRE :**

**[WWW.PLEIN-SUD.ORG](http://WWW.PLEIN-SUD.ORG)**



# l'encan plein sud 2017

50 ARTISTES / 50 ŒUVRES  
EXPOSÉES À PLEIN SUD DU 19 AU 26 OCTOBRE

FIONA ANNIS\_HUGO BERGERON\_PATRICK BÉRUBÉ\_SIMON BILODEAU  
CATHERINE BOLDUC\_GUILLAUME BOUDRIAS-PLOUFFE\_SYLVAIN BOUTHILLETTE\_COZIC  
BERTRAND CARRIÈRE\_BARBARA CLAUS\_CAROLINE CLOUTIER\_COOKE-SASSEVILLE  
CARA DÉRY\_MARTIN DÉSILETS\_CHLOÉ DESJARDINS\_LALIE DOUGLAS\_PÉIO ELICEIRY  
DENIS FARLEY\_NICOLAS FLEMING\_MATHIEU GAUDET\_KARINE GIBOULO  
PIERRE-YVES GIRARD\_DIANE GOUGEON\_DIL HILDEBRAND\_PHILIPPE INTERNOSCIA  
VALÉRIE KOLAKIS\_VÉRONIQUE LA PERRIÈRE M.\_FRANÇOIS LACASSE\_ERIC LADOUCEUR  
FRED LAFORGE\_ÉTIENNE LAFRANCE\_DANIEL LAHAISE\_GABRIELLE LAJOIE-BERGERON  
MICHEL LAMOTHE\_ALEXIS LAVOIE\_ALAIN LEFORT\_CLAIRE LEMAY\_YVES LOUIS-SEIZE  
LUCE MEUNIER\_DOMINIC PAPILLON\_DOMINIQUE PAUL\_JOCELYN PHILIBERT  
ELISABETH PICARD\_BERTRAND R. PITT\_YANN POCREAU\_GILBERT POISSANT  
ANA REWAKOWICZ\_CHUCK SAMUELS\_STEPHEN SCHOFIELD\_ÈVE K. TREMBLAY

## Billets en vente maintenant ou sur place le soir même

Le billet d'entrée au coût de 20 \$ pour une personne donne droit au cocktail (bouchées festives, bière et vin), au stationnement gratuit et au livret de l'encan.

## Païement des achats

Les achats sont payables le soir même par cartes Visa et MasterCard, chèque ou argent comptant. Nous acceptons également le paiement des achats en plusieurs versements répartis sur une année. Les taxes ne s'appliquent pas.

## Stationnement

Pour obtenir le stationnement gratuit, vous devez simplement mentionner que vous venez assister à l'Encan Plein sud.

## Mises à distance

Vous ne pouvez être présent à l'encan le 26 octobre ? Faites-nous parvenir vos coordonnées par courriel, avec les titres des œuvres que vous convoitez, ainsi que le montant maximum de vos mises pour chacune. Nous veillerons à vous faire participer à l'encan comme si vous y étiez ! Les mises se feront par l'intermédiaire d'un de nos mandataires.

## Renseignements supplémentaires

Pour plus de détails, consultez : [www.plein.sud.org](http://www.plein.sud.org)  
Plein sud 450-679-2966 / [plein-sud@plein-sud.org](mailto:plein-sud@plein-sud.org)



# BOURSE | PLEIN SUD

La Bourse Plein sud, au montant de 3 000 \$, vise à encourager la recherche et l'innovation chez les artistes québécois émergents. Elle contribue également à promouvoir la carrière du lauréat en lui accordant une exposition individuelle dans le cadre de la programmation annuelle de Plein sud. Elle a été fondée en 1995 par Charles S.N. Parent, vice-président de la Financière Banque Nationale, principal donateur. Elle bénéficie également du soutien financier de Bruno Grenier, avocat de la firme Grenier Verbauwheide Avocats.

La Bourse Plein sud a récompensé les artistes suivants, depuis 1995 : Paul Landon, Stéphane La Rue, Emmanuel Galland, Christian Barré, BGL, Hugues Dugas, Catherine Bolduc, Manuela Lalic, Bertrand R. Pitt, Éric Lamontagne, Natascha Niederstrass, Martin Désilets, Cooke-Sasseville, Frédéric Lavoie, Véronique La Perrière M., Jérôme Bouchard, Cynthia Dinan-Mitchell, Simon Bilodeau, Étienne Lafrance, Chloé Desjardins, Michelle Lacombe, Gabrielle Lajoie-Bergeron et Philippe Caron Lefebvre.

## ADMISSIBILITÉ

Ce concours est ouvert aux artistes québécois professionnels en début de carrière (moins de huit années de pratique) qui œuvrent dans le domaine de l'art actuel et qui n'ont pas encore présenté leur travail à Plein sud. Toutes les disciplines des arts visuels sont acceptées. Dans le cadre de ce concours, le statut d'artiste professionnel ainsi que le début de carrière sont déterminés à partir d'une première exposition individuelle présentée dans un lieu reconnu en art actuel au Québec. Les artistes participants doivent résider au Québec depuis au moins 12 mois.

## DATE LIMITE D'INSCRIPTION

Vendredi le 30 mars 2018 à 16 h (le cachet de la poste faisant foi).

Les dossiers envoyés par courriel sont acceptés.

L'artiste doit présenter au concours un projet d'exposition inédit et à réaliser, et soumettre un dossier complet. Le lauréat est choisi par un jury annuel composé de trois membres reconnus pour leurs compétences dans le domaine de l'art actuel.

# PLEIN SUD | ADHÉSION

Grâce à des tarifs d'adhésion annuels adaptés (artistes, étudiants et personnes âgées : 30 \$; amis et régulier : 35 \$; organismes : 50 \$), il est avantageux de devenir membre de Plein sud et de participer au soutien et à la qualité de ses activités. Vous bénéficierez d'un droit de vote et de la possibilité de siéger au conseil d'administration ainsi que d'une réduction sur l'achat des publications de Plein sud. Un reçu fiscal est offert à tout donateur pour un don en argent fait à Plein sud. Devenez membre de Plein sud maintenant sur [plein-sud.org/edition/](http://plein-sud.org/edition/).

Partenaire principal



Conseil des arts  
et des lettres du Québec  
Québec



Culture  
et Communications  
Québec





# PLEIN SUD | ÉDUCATION

Le Service éducatif de Plein sud a pour rôle de concevoir et d'offrir des activités et des documents qui concourent à la réflexion et à une meilleure compréhension de l'art actuel.

## **VISITES COMMENTÉES** Grand public (gratuit)

En tout temps, les personnes et les groupes de diverses provenances peuvent réserver les services de nos éducatrices pour une visite commentée de l'exposition en cours.

## **CAPSULES-CONFÉRENCES** Grand public (gratuit)

Des capsules-conférences sont prononcées lors des vernissages par les artistes et/ou les auteurs, commissaires et historiens de l'art. Les vernissages sont gratuits et ouverts à tous.

## **LES SAMEDIS ARTS-JEUX** Famille et grand public (gratuit)

Plein sud propose aux familles des jeux et ateliers d'arts plastiques pour découvrir le travail des artistes. Tous les samedis d'exposition, parents et enfants sont invités à observer, réfléchir, manipuler, expérimenter et créer dans le contexte de l'exposition en cours.

## **CAMPS DE JOUR ART SOLEIL** Enfants de 6 à 12 ans (activité tarifée)

En période estivale, les camps de jour ART SOLEIL, animés par des éducateurs expérimentés spécialisés en arts visuels, permettent aux enfants de 6 à 12 ans de découvrir le langage plastique et de se familiariser aux techniques de l'art telles que le dessin, la peinture, la sculpture, la gravure et autres, tout en favorisant l'expression artistique. Le camp ART SOLEIL est une occasion unique de pénétrer le monde de l'art par des ateliers de création, des visites d'expositions, des jeux et des rencontres avec des artistes. Trois camps de deux semaines sont offerts entre le 26 juin et le 3 août 2018.

## **ACTIVITÉS ÉDUCATIVES ADAPTÉES**

### **Groupes préscolaires et scolaires (activités tarifées)**

Pour les enseignants, responsables de groupes et autres responsables culturels, le programme ART & DÉCOUVERTE offre des sorties adaptées aux besoins des différents groupes : visites animées, ateliers de création, combinaison *Théâtre et Art actuel*, et le projet annuel *Autour de l'art*. Également offerts dans les écoles, les animations et ateliers *Découvrir l'art actuel*, *Portraits d'artistes* et *Thèmes et Perspectives* peuvent être planifiés et composés selon vos besoins. Consultez le site Internet : [www.plein-sud.org/educatif](http://www.plein-sud.org/educatif).

## **EXPOSITIONS ÉTUDIANTES** Grand public (gratuit)

Dans le cadre de sa mission éducative, Plein sud présente, du 18 au 27 avril 2018, l'exposition des étudiantes et étudiants inscrits aux ateliers socioculturels (photographie et céramique) du cégep Édouard-Montpetit, ainsi que l'exposition des finissantes et finissants au programme en arts plastiques du 2 au 10 mai 2018.

# ENCAN | PLEIN SUD

L'encan-bénéfice Plein sud a lieu tous les deux ans. Il réunit une cinquantaine d'œuvres multidisciplinaires d'artistes en art contemporain. Participez à une soirée dynamique et festive tout en encourageant le fonctionnement et les activités de Plein sud. Surveillez notre site Internet ou abonnez-vous à notre infolettre pour connaître tous les détails de l'encan, qui se tiendra cette année le 26 octobre 2017 à Plein sud.

# PLEIN SUD | MISSION

Fondé en 1985, Plein sud a pour mission de diffuser la production d'artistes professionnels dont les recherches s'inscrivent en art actuel et contemporain. À ce titre, il présente des expositions temporaires et offre des activités qui visent à familiariser le public avec les différentes avenues proposées par cet art.

# PLEIN SUD | ÉDITION

Plein sud édition publie des monographies, des catalogues et des opuscules d'exposition qui favorisent une meilleure connaissance des arts et s'inscrivent ainsi dans la démarche de diffusion du centre d'exposition. Accompagnées de textes théoriques, ces diverses publications nous présentent le travail et le parcours d'artistes canadiens reconnus en arts visuels actuels et contemporains, contribuant ainsi à leur carrière et à leur rayonnement.

## TITRES NOUVELLEMENT PARUS :

Visitez la nouvelle librairie en ligne de Plein sud édition :

[plein-sud.org/edition/](http://plein-sud.org/edition/)

## PUBLICATIONS À PARAÎTRE EN 2017-2018 :

Caroline Cloutier | Martin Désilets. *Énigmes de l'ombre et de la lumière*

Catalogue d'exposition bilingue [48 pages, couverture souple]

Commissaire et texte : Francine Paul. Publié par Plein sud édition

Cozic. Monographie bilingue [308 pages, couverture rigide]

Textes d'Ariane De Blois, Jérôme Delgado, Laurier Lacroix et Gilles Lapointe

Publiée en coédition avec les éditions du passage

Denis Farley. Monographie bilingue [204 pages, couverture rigide]. Texte de Vincent Lavoie.

Publiée en coédition avec EXPRESSION, Centre d'exposition de Saint-Hyacinthe

Daniel Corbeil. Monographie bilingue [264 pages, couverture rigide]

Textes de Jean-Philippe Beaulieu (avant-propos), John K. Grande, Mona Hakim et

Bernard Lamarche. Publiée en coédition avec le MA Musée d'art de Rouyn-Noranda

Philippe Caron Lefebvre. *Cycles*. Opuscule bilingue [16 pages brochées]

Auteur(e) du texte à venir. Publié par Plein sud édition

---

## PLEIN SUD centre d'exposition en art actuel à Longueuil

150, rue De Gentilly Est, local D-0626, Longueuil QC, Canada J4H 4A9

Situé à l'intérieur du cégep Édouard-Montpetit

TÉLÉPHONE : (450) 679-2966 TÉLÉCOPIEUR : (450) 679-4480

COURRIEL : [plein-sud@plein-sud.org](mailto:plein-sud@plein-sud.org) SITE INTERNET : [www.plein-sud.org](http://www.plein-sud.org)

## HEURES D'OUVERTURE :

Mardi au vendredi de 11 h à 16 h, mercredi soir de 18 h 30 à 21 h et samedi de 12 h à 17 h

Ouvert lorsqu'il y a des spectacles à la salle Pratt & Whitney Canada du Théâtre de la Ville